

**Pindaan  
Polisi Troli  
Kecemasan 2013  
(September 2015)**

## DEFINISI

**i) Kritikal**

*Emergency and Trauma Department (ETD), Neonatal Intensive Care Unit (NICU), Labour Room (LR), ICU Labour Room (ICU LR), Operation Theatre (OT), Cardiothoracic Intensive Care Unit (CICU), Intensive Care Unit (ICU), Coronary Care Unit (CCU), Paediatric Intensive Care Unit (PICU), High Dependent Unit (HDU)*

**ii) Bukan kritikal**

*Cardio Rehabilitation Ward (CRW), Burn Unit, Acute Cubicle in surgical base and medical base wards, Invasive Catheter Lab (ICL), dewan bedah kecil, pusat endoskopi, Radiology Department yang berpakar dan semua wad lain di hospital dan klinik pakar*

**iii) Klinik Kesihatan dengan Pegawai Perubatan**

Semua Klinik Kesihatan yang ada Pegawai Perubatan Tetap

**iv) Klinik Kesihatan tanpa Pegawai Perubatan**

Klinik Kesihatan yang tiada penempatan Pegawai Perubatan Tetap, *Radiology Department* Hospital Daerah tanpa pakar, Klinik 1 Malaysia, Klinik Desa, *Rural Transformation Centre (RTC), Urban Transformation Centre (UTC)*

**\*Labour Room (LR) & Labour Room OT mesti dilengkapi dengan Troli Kecemasan yang khas untuk Kategori Neonat manakala Operation Theatre (OT) mesti dilengkapi dengan Troli Kecemasan yang berasingan untuk Kategori Pediatrik/Neonat**

## SENARAI UBAT-UBATAN TROLI KECEMASAN

### a) Senarai Ubat-ubatan Troli Kecemasan (Laci Pertama)

#### I. Kategori Dewasa(Hospital) & Klinik Kesihatan

Bil	Nama Ubat	Kritikal (amp)	Tidak Kritikal (amp)	Klinik Kesihatan dengan Pegawai Perubatan (amp)	Klinik Kesihatan Tanpa Pegawai Perubatan (amp)
1.	Inj. Adenosine 6mg/2ml	10	5	5	-
2.	Inj. Adrenaline 1mg/ml	20	10	10	10
3.	Inj. Amiodarone 150mg/3ml	10	5	4	-
4.	Inj. Atropine Sulphate 1mg/ml	10	5	5	5
5.	Inj. Dextrose 50%	10	5	5	5
6.	Inj. Sodium Chloride 0.9% 10cc / Water for Injection 10cc	20	10	10	10

#### II. Kategori Pediatrik & Neonat (Hospital)

Bil	Nama Ubat	Kritikal (amp)	Tidak Kritikal (amp)
1.	Inj. Adenosine 6mg/2ml	5	2
2.	Inj. Adrenaline 1mg/ml	10	5
3.	Inj. Amiodarone 150mg/3ml	5	2
4.	Inj. Atropine Sulphate 1mg/ml	5	2
5.	Inj. Dextrose 50%	5	2
6.	Inj. Sodium Chloride 0.9% 10cc / Water for Injection 10cc	10	5

**b) Senarai Ubat-ubatan Troli Kecemasan (Laci Kedua)**

**I. Kategori Dewasa(Hospital) & Klinik Kesihatan**

<b>Bil</b>	<b>Nama Ubat</b>	<b>Kritikal (amp)</b>	<b>Tidak Kritikal (amp)</b>	<b>Klinik Kesihatan dengan Pegawai Perubatan (amp)</b>	<b>Klinik Kesihatan Tanpa Pegawai Perubatan (amp)</b>
1.	Inj. Aminophyline 250mg/10ml	5	2	-	-
2.	Inj. Calcium Gluconate 10%	5	3	3	-
3.	Inj. Digoxin 0.5mg/2ml	2	-	-	-
4.	Inj. Dobutamine 250mg	5	2	-	-
5.	Inj. Dopamine 200mg/5ml	10	5	2	-
6.	Inj. Flumazenil 0.5mg/5ml Inj	5	2	2	-
7.	Inj. Frusemide 20mg/2ml	10	5	5	2
8.	Inj. Glyceryl Trinitrate 50mg/10ml	10	5	2	-
9.	Inj. Hydrocortisone 100mg	10	5	5	5
10.	Inj Magnesium Sulphate 49.3% w/v	10	5	5	3
11.	Inj. Naloxone HCl 0.4mg/ml	10	2	2	2
12.	Inj. Noradrenaline 4mg/4ml	10	5	-	-
13.	Inj. Phenytoin 250mg/5ml	10	5	5	-
14.	Inj Salbutamol 0.5mg/ml atau Inj. Terbutaline 0.5mg/ml	10	5	3	3
15.	Inj. Sodium Bicarbonate 8.4%	10	5	-	-
16.	Inj. Lignocaine 2% 100mg/5ml	5	2	1 <sup>a</sup>	-

<sup>a</sup> **Untuk digunakan secara Intramuskular (IM) bersama-sama dengan IM Magnesium Sulphate dalam kes *Severe Pre Eclampsia/ Eclampsia*.**

**Rujukan:** Garis Panduan Pemberian Suntikan Intramuscular Magnesium Sulphate (MgSO<sub>4</sub>) Di Peringkat Penjagaan Kesihatan Primer Bagi Kes *Severe Pre Eclampsia/ Eclampsia*, Bahagian Pembangunan Kesihatan Keluarga, Kementerian Kesihatan Malaysia, September 2014

## II. Kategori Pediatrik & Neonat (Hospital)

Bil	Nama Ubat	Kritikal (amp)	Tidak Kritikal (amp)
1.	Inj. Aminophyline 250mg/10ml	2	1
2.	Inj. Calcium Gluconate 10%	5	2
3.	Inj. Dobutamine 250mg	5	2
4.	Inj. Dopamine 200mg/5ml	5	2
5.	Inj. Flumazenil 0.5mg/5ml Inj	2	1
6.	Inj. Hydrocortisone 100mg	5	2
7.	Inj Magnesium Sulphate 49.3% w/v	2	1
8.	Inj. Naloxone HCl 0.4mg/ml	2	1
9.	Inj. Noradrenaline 4mg/4ml	5	2
10.	Inj. Phenytoin 250mg/5ml	5	2
11.	Inj. Terbutaline 0.5mg/ml	5	2
12.	Inj. Sodium Bicarbonate 8.4%	10	5
13.	Inj. Propanolol HCl 1mg/ml	1	1

### PENYUSUNAN UBAT-UBATAN

- a) Fasiliti yang mempunyai troli kecemasan **empat (4) laci**, ubat dalam laci kedua boleh dimasukkan dalam laci pertama namun diasingkan ruang berdasarkan senarai
- b) Fasiliti yang mempunyai troli kecemasan **lima(5) laci** wajib mengikut susunan ubat seperti dalam senarai

## SENARAI PERALATAN & CONSUMABLES TROLI KECEMASAN

### Penyusunan Peralatan & Consumables Troli Kecemasan (Hospital & Klinik Kesihatan)

Peralatan & Consumables Troli Kecemasan boleh disusun mengikut keperluan fasiliti berdasarkan amalan dan jenis troli kecemasan yang sedia ada namun jenis item dan kuantiti adalah wajib mengikut Polisi ini.

#### i) Senarai Peralatan & Consumables Troli Kecemasan (Hospital) a) Atas Troli

Bil	Nama Barangan	Kuantiti Mengikut Kategori		
		Dewasa	Pediatrik	Neonat
1.	Stetoskop	1	1	1
2.	<i>Laryngoscope</i>	- <i>Handle</i> 2 - <i>Blade</i> saiz 3 & 4 (1 setiap saiz)	- <i>Handle</i> 2 - <i>Blade</i> saiz 1, 2 & 3 (1 setiap saiz)	- <i>Handle</i> 2 - <i>Blade</i> size 00, 0 & 1 (1 setiap saiz)
3.	<i>Bag Valve Mask</i>	1 set lengkap	1 set lengkap	1 set lengkap
4.	<i>Oropharyngeal Airway</i>	Saiz 3 & 4 (2 setiap saiz)	Saiz 1 -4 (2 setiap saiz)	Neonatal Saiz (2 setiap saiz)
5.	<i>Nasopharyngeal Airway</i> <sup>c</sup>	1 set	1 set <sup>c</sup>	1 set <sup>c</sup>
6.	<i>Laryngeal Mask Airway</i> <sup>d</sup>	1 set	1 set	1 set
7.	<i>Lubricating Gel</i>	1	1	1
8.	<i>Stylet</i>	2	2	2
9.	Lampu suluh (Berfungsi)	1	1	1
10.	<i>Margill Forcep</i>	1	1	1
11.	Sarung tangan pakaibuang	1kotak ( <i>medium</i> )	1kotak ( <i>medium</i> )	1kotak ( <i>medium</i> )

<sup>c</sup>Nasopharyngeal Airway adalah **tidak wajib** disimpan di Wad/ Unit dalam Kategori Pediatrik & Neonat

<sup>d</sup>*Laryngeal Mask Airway* adalah **wajib** disimpan di unit di bawah golongan ‘Kritikal’ sahaja kecuali Kategori Pediatrik & Neonat

Semua Wad/Unit di bawah golongan ‘**Kritikal**’ wajib dilengkapi dengan *Defribilator Machine*. Unit A&E di Hospital Daerah wajib dilengkapi dengan sekurang-kurangnya satu set *Defribilator Machine*.

**b) Laci Ketiga**

Bil	Nama Barangan	Kuantiti Mengikut Kategori		
		Dewasa	Pediatrik	Neonat
1.	Jarum	Saiz 19 – 23G (5setiap saiz)	Saiz 21G – 26G <sup>f</sup> (5setiap saiz)	Saiz 21G – 26G <sup>f</sup> (5setiap saiz)
2.	Picagari	- 20ml, 50ml (2 setiap saiz) - 1ml, 3ml, 5ml, 10ml (5 setiap saiz)	- 20ml, 50ml (2 setiap saiz) - 1ml, 3ml, 5ml, 10ml (5 setiap saiz)	- 20ml, 50ml (2 setiap saiz) - 1ml, 3ml, 5ml, 10ml (5 setiap saiz)
3.	Branula	Saiz 16G – 20G (5 setiap saiz)	Saiz 20G – 24G (5 setiap saiz)	Saiz 22G-24G (5 setiap saiz)
4.	<i>Stopper</i>	5	5	5
5.	Tiub Infusi	5	5	5
6.	<i>Chest Electrode</i>	15	15	15
7.	<i>3 way connector</i>	5	5	5
8.	<i>T Connector</i>	5	5	5

<sup>f</sup>Saiz jarum boleh disimpan mengikut keperluan fasiliti

c) Laci Keempat

Bil	Nama Barangan	Kuantiti Mengikut Kategori		
		Dewasa	Pediatrik	Neonat
1.	<i>Drip set</i>	5	3	3
2.	<i>Microchamber</i>	-	3	3
3.	<i>Venturi mask</i>	2	2	-
4.	<i>Mask with reservoir bag</i>	2	2	-
5.	<i>Jarum Intraosseous</i>	-	1	-
6.	<i>Umbilical Venous Catheter (UVC)</i>	-	-	Saiz 4 & 6 (1 setiap saiz)
7.	<i>Nebulizer Chamber</i>	2	2	2
8.	<i>Ryle's Tube</i>	Saiz 12 & 14 (2 setiap saiz)	Saiz 6 - 10 (2 setiap saiz)	Saiz 5-6 (2 setiap saiz)
9.	Tiub endotrakeal	Saiz 6 - 8.5 (3 setiap saiz)	Saiz 3 – 6.5 (3 setiap saiz)	Saiz 2.5 – 3.5 (3 setiap saiz)
10.	<i>Suction catheter</i>	Saiz 10 – 14 (3 setiap saiz)	Saiz 6 – 10 (3 setiap saiz)	Size 6 – 8 (3 setiap saiz)
11.	<i>Sucker tubing</i>	2	2	2
12.	<i>Yaunker sucker head</i>	2	2	-
13.	<i>Face Mask</i>	1	1	1
14.	Sarung tangan Steril	Saiz 6, 6.5, 7 (1 setiap saiz)	Saiz 6, 6.5, 7 (1 setiap saiz)	Saiz 6, 6.5, 7 (1 setiap saiz)



**d) Laci Kelima (Semua Kategori-Dewasa, Pediatrik & Neonat)**

<b>Bil</b>	<b>Nama Drip</b>	<b>Kuantiti</b>
1.	Dextrose 5%	2
2.	Dextrose 10%	2
3.	Hartmann Solution	2
4.	Normal Saline	2

**e) Tepi Troli**

<b>Bil</b>	<b>Nama Barangan</b>
1	*Tangki Oksigen (saiz E atau F ), <i>Flowmeter, Humidifier</i> & Kunci Oksigen
2	<i>Plaster, Kapas, Gunting</i>

\* Tangki Oksigen (saiz E atau F ), *Flowmeter, Humidifier* & Kunci Oksigen adalah tidak wajib disimpan di tepi troli kecemasan untuk Unit/ Wad yang tidak menggunakan *portable* tangki oksigen.

ii) **Senarai Peralatan & Consumables Troli Kecemasan (Klinik Kesihatan)**  
a) **Atas Troli**

<b>Bil</b>	<b>Nama Barangan</b>	<b>Kuantiti</b>
1.	Stetoskop	1
2.	<i>Laryngoscope</i>	- 2 Handle - Blade saiz 00, 0, 1, 2, 3 & 4 (1 setiap saiz)
3.	<i>Bag Valve Mask</i>	- 1 set lengkap Dewasa - 1 set lengkap Pediatrik/ Neonat
4.	<i>Oropharyngeal Airway</i>	- Saiz Neonat (1 setiap saiz) - Saiz 1 hingga 4 (1 setiap saiz)
5.	<i>Nasopharyngeal Airway</i>	Set Dewasa, Pediatrik & Neonat (1 setiap set)
6.	<i>Laryngeal Mask Airway</i>	Set Dewasa, Pediatrik & Neonat (1 setiap set)
7.	<i>Lubricating Gel</i>	1
8.	<i>Stylet</i>	- 1 saiz Dewasa - 1 saiz Pediatrik/ Neonat
9.	Lampu suluh (Berfungsi)	1
10.	<i>Margill Forcep</i>	1
11.	Sarung tangan pakaibuang	1 kotak ( <i>medium</i> )

Semua **Klinik Kesihatan** yang mempunyai **Pakar Perubatan Keluarga** wajib dilengkapi dengan *Defibrilator Machine*.

**b) Laci Ketiga**

<b>Bil</b>	<b>Nama Barangan</b>	<b>Kuantiti</b>
1.	Jarum	Saiz 19 – 26G (5 setiap saiz)
2.	Picagari	- 20ml, 50ml (2 setiap saiz) - 1ml, 3ml, 5ml <sup>g</sup> , 10ml <sup>g</sup> (5 setiap saiz)
3.	Branula	Saiz 16G – 24G (5 setiap saiz)
4.	<i>Stopper</i>	5
5.	Tiub Infusi <sup>h</sup>	5
6.	<i>Chest Electrode</i>	15
7.	<i>3 way connector</i> <sup>h</sup>	5
8.	<i>T Connector</i> <sup>h</sup>	5

<sup>g</sup>Picagari saiz 5ml & 10ml adalah wajib disimpan di semua Klinik Kesihatan. Saiz yang lain disimpan mengikut keperluan fasiliti

<sup>h</sup>Tiub Infusi, *3 way connector* & *T Connector* adalah wajib disimpan di fasiliti yang mempunyai *Infusion Pump Machine*

**c) Laci Keempat**

<b>Bil</b>	<b>Nama Barangan</b>	<b>Kuantiti Mengikut Kategori</b>
1.	<i>Drip set</i>	5
2.	<i>Microchamber</i>	3
3.	<i>Nasal Prong</i>	Set Dewasa & Pediatrik (1 setiap set)
4.	<i>Mask with reservoir bag</i>	2 Dewasa set + 1 Pediatrik set
5.	<i>Nebulizer Chamber</i>	2
6.	<i>Ryle's Tube</i>	Saiz 6 – 14 (2 setiap saiz) <sup>j</sup>
7.	Tiub endotrakeal	Saiz 2.5 – 8.5 (2 setiap saiz) <sup>k</sup>
8.	<i>Suction catheter</i>	Size 6 – 14 (2 setiap saiz)

9.	<i>Sucker tubing</i>	2
10.	<i>Yaunker sucker head</i>	2
11.	<i>Continuous Bladder Drainage (CBD)</i>	16, 18, 20 (1 set each saiz)
12.	Jarum <i>Intraosseous</i>	1 <sup>m</sup>
13.	<i>Face Mask</i>	1 kotak

<sup>j</sup>Saiz Ryle's Tube yang disimpan adalah mengikut keperluan fasiliti

<sup>k</sup>Tiub Endotrakeal saiz 6.5 & 7.5 wajib disimpan di semua Klinik Kesihatan. Saiz yang lain disimpan mengikut keperluan fasiliti

<sup>m</sup>Jarum *Intraosseous* adalah wajib disimpan di Klinik Kesihatan yang mempunyai Pakar Kesihatan Keluarga sahaja. Klinik Kesihatan yang lain boleh menyimpan mengikut keperluan fasiliti

**d) Laci Kelima**

<b>Bil</b>	<b>Nama Drip</b>	<b>Kuantiti</b>
1.	Dextrose 5%	2
2.	Dextrose 10%	2
3.	Hartmann Solution	2
4.	Normal Saline	2

**e) Tepi Troli**

<b>Bil</b>	<b>Nama Barangan</b>
1	Tangki Oksigen (saiz E atau F), <i>Flowmeter</i> , <i>Humidifier</i> & Kunci Oksigen
2	<i>Plaster</i> , Kapas, Gunting

\* Tangki Oksigen (saiz E atau F), *Flowmeter*, *Humidifier* & Kunci Oksigen adalah tidak wajib disimpan di tepi troli kecemasan untuk fasiliti yang tidak menggunakan *portable* tangki oksigen.

## **POLISI TROLI KECEMASAN HOSPITAL DAN KLINIK**

### **1. TUJUAN:**

1. Memastikan peralatan/ubatan troli kecemasan sentiasa dalam keadaan siap sedia untuk digunakan semasa berlaku kecemasan.
2. Memastikan pemeriksaan troli kecemasan dilakukan secara berkala supaya ubat-ubatan dan peralatan mencukupi dan belum tamat tempoh.
3. Memastikan troli kecemasan berada di tempat yang sesuai dan selamat.

### **2. POLISI**

1. Troli kecemasan hanya digunakan untuk tujuan kecemasan sahaja.
2. Peralatan dan ubat-ubatan di troli kecemasan yang digunakan oleh profesional kesihatan hendaklah mengikut senarai semak yang telah ditetapkan.
3. Pemeriksaan troli kecemasan hendaklah dilakukan oleh Jururawat U29 atau Penolong Pegawai Perubatan sebelum memulakan tugas setiap syif (hospital), setiap hari (klinik) dan setiap kali selepas digunakan.
4. Pemantauan pemeriksaan troli kecemasan perlu dilakukan seperti yang berikut:
  - a. Sekali seminggu oleh Ketua Jururawat atau
  - b. Sekali seminggu oleh Penolong Pegawai Perubatan Kanan
  - c. Sekurang-kurangnya sebulan sekali oleh Penyelia Jururawat kawasan/ Ketua Penyelia Penolong Pegawai Perubatan kawasan
  - d. Secara *ad hoc* sekurang-kurangnya sebulan sekali oleh Penyelia Jururawat Hospital/ Kesihatan atau Ketua Penyelia Hospital/ Kesihatan.

### **3. PROSEDUR**

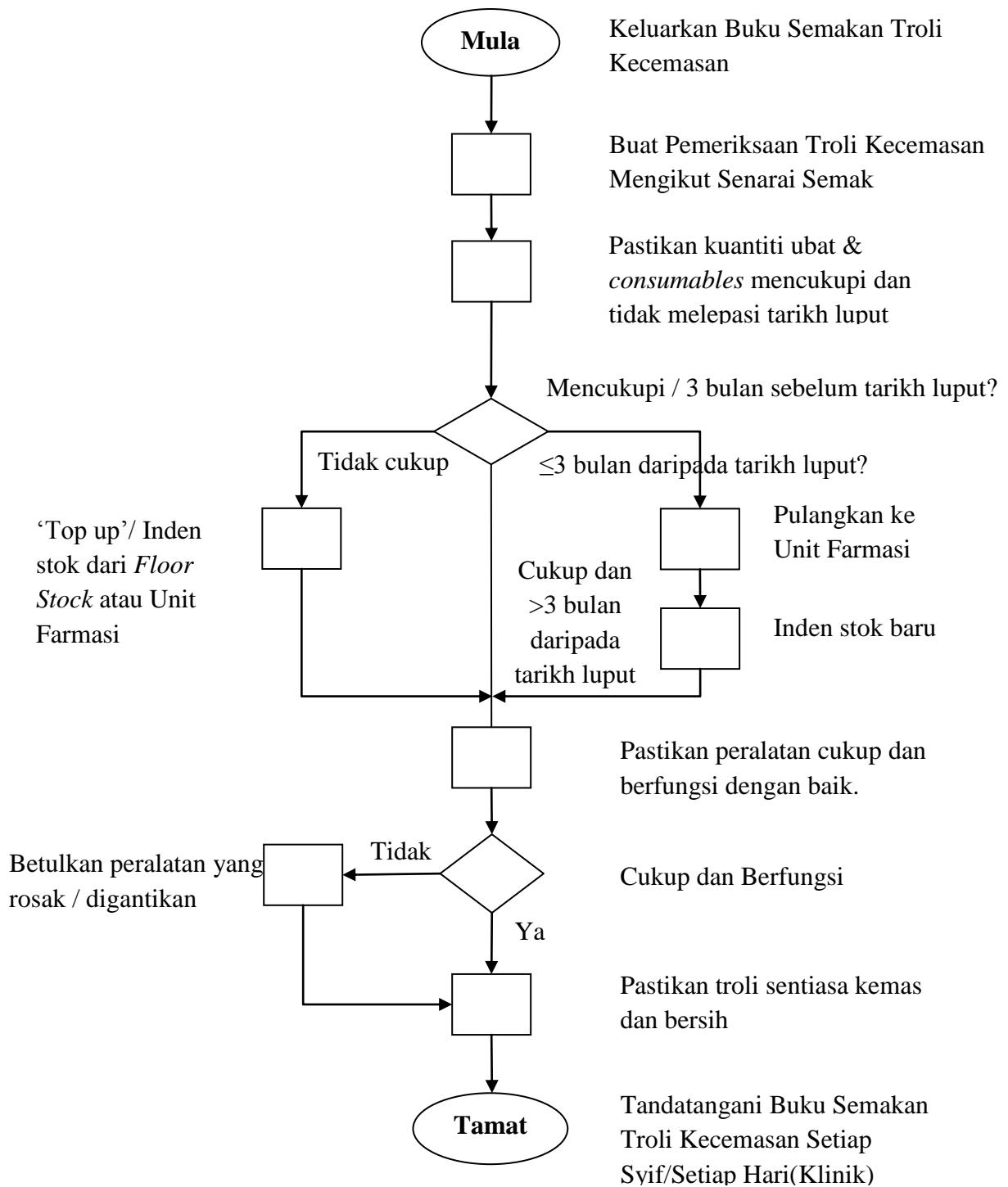
1. Pastikan buku pemeriksaan Troli Kecemasan sentiasa berada di Troli Kecemasan.
2. Periksa troli sebelum memulakan tugas setiap syif bagi hospital dan sehari sekali di klinik pada waktu bekerja.

3. Periksa ubat-ubatan dan peralatan dalam kuantiti yang mencukupi serta semak tarikh luput.
4. Ubat- ubatan dan *consumable* yang telah digunakan digantikan (*top up*) dengan segera dari Unit Farmasi atau guna *floor stock*.
5. Pulangkan ubat-ubatan dan *consumable* yang luput ke Unit Farmasi dan inden stok baru.
6. Semua peralatan perubatan dibersihkan setiap kali selepas digunakan.
7. Kenalpasti peralatan bantuan pemulihan kecemasan mencukupi dan dalam keadaan berfungsi baik serta sedia digunakan bila kecemasan.
8. Betulkan peralatan yang rosak dan gantikan dengan peralatan yang baru sekiranya tidak dapat dibetulkan.
9. Ubat-ubatan dan *consumable* yang mempunyai tarikh luput hendaklah disusun mengikut tarikh luput dan dilabel dengan *tag* tarikh luput seperti yang diterangkan di muka surat 20.
10. Pastikan troli sentiasa dalam kemas dan bersih dan cara pembersihan troli hendaklah mematuhi SOP Kawalan Jangkitan
11. Catat tarikh dan masa pemeriksaan troli kecemasan dijalankan dengan cop dan tandatangan nama pemeriksa.
12. Periksa dan catat isipadu silinder oksigen di Troli kecemasan dan pastikan bekalan sentiasa mencukupi untuk digunakan sekurang-kurangnya sekali sehari pada waktu pagi.
13. Daftar troli di bawah *Facilities Engineering Management Services (FEMS)* untuk tujuan penyelenggaraan (*Plan Preventive Maintenance-PPM*).

**CONTOH DOKUMENTASI PEMERIKSAAN OKSIGEN (UNTUK DIGANTUNG DI  
TONG GAS)**

<b>PEMERIKSAAN OKSIGEN TROLI KECEMASAN</b>			
<b>TARIKH:</b>			
	<b>SYIF PAGI</b>	<b>SYIF PETANG</b>	<b>SYIF MALAM</b>
<b>BAKI GAS</b>			
<b>DIPERIKSA OLEH</b>			
<b>DILARANG MEROKOK</b>			

## CARTA ALIRAN PEMERIKSAAN TROLI KECEMASAN





**SENARAI TUGAS JURURAWAT TERLATIH DAN PENOLONG PEGAWAI  
PERUBATAN  
PEMERIKSAAN TROLI KECEMASAN**

1. Menjalankan pemeriksaan troli kecemasan setiap syif (Hospital) / hari (Klinik Kesihatan) mengikut senarai semak yang telah ditetapkan.
2. Meletakkan tag tarikh luput pada setiap peralatan, consumables dan ubat mengikut kod warna yang ditetapkan.
3. Menginden ubat/consumables yang tidak mencukupi dari unit farmasi dan bekalan.
4. Memulangkan ubat sekurang-kurangnya tiga(3) bulan sebelum tarikh luput ke unit farmasi dan menginden stok baru.
5. Menandatangani dan cop buku semakan troli kecemasan setiap kali semakan dibuat.
6. Peralatan khas seperti defibrilator perlu ada sekurang – kurangnya satu unit dan diletakkan di atas troli kecemasan. Ianya mestilah berfungsi dan diperiksa secara berkala.
7. Semua anggota dari semua peringkat jawatan mestilah memastikan peralatan sentiasa kemas, bersih dan peralatan dan ubatan mencukupi setiap masa.
8. Tempat yang dikhaskan untuk troli kecemasan mestilah strategik, mudah diambil apabila di perlukan. Bagi wad, dicadangkan untuk meletakkan troli kecemasan di ‘acute bay’.
9. Haruslah diingat bahawa troli kecemasan tidak boleh dijadikan troli prosedur; contohnya untuk pemberian ubatan, suntikan dan sebagainya.
10. Peralatan dan ubatan hendaklah dilabel dengan jelas untuk kemudahan anggota.
11. Troli kecemasan dibersihkan setiap minggu dan setiap kali selepas digunakan. Catat dalam buku.
12. Silinder oksigen di Troli kecemasan mestilah lengkap dan isipadu oksigen mencukupi untuk sedia digunakan pada bila-bila masa.
13. Label di luar laci dan dalam laci hendaklah sentiasa jelas dan mudah dilihat. Label yang rosak atau koyak hendaklah digantikan dengan label baru.
14. Peralatan *airway* hendaklah sentiasa dalam keadaan siap sedia untuk digunakan.

**SENARAI TUGAS KETUA JURURAWAT/ PENOLONG PEGAWAI PERUBATAN U32,  
PENYELIA JURURAWAT KAWASAN/ KETUA PENYELIA PENOLONG PEGAWAI  
PERUBATAN KAWASAN/ PENYELIA JURURAWAT HOSPITAL/ KETUA  
PENYELIA HOSPITAL/ PENYELIA JURURAWAT KESIHATAN/ KETUA PENYELIA  
KESIHATAN)**

1. Pemantauan pemeriksaan troli kecemasan perlu dilakukan seperti yang berikut:
  - a. Sekali seminggu oleh Ketua Jururawat atau
  - b. Sekali seminggu oleh Penolong Pegawai Perubatan Kanan
  - c. Sekurang-kurangnya sebulan sekali oleh Penyelia Jururawat kawasan/ Ketua Penyelia Penolong Pegawai Perubatan kawasan
  - d. Secara *ad hoc* sekurang-kurangnya sebulan sekali oleh Penyelia Jururawat Hospital/ Kesihatan atau Ketua Penyelia Hospital/ Kesihatan.
  
2. Latihan pengendalian dan pengurusan troli kecemasan hendaklah dilakukan dari masa ke semasa terutamanya kepada anggota baru mengikut fasiliti dan bidang masing-masing.